

Λειτουργίες Παραγωγής

ΔΕΛΜ/Κλάδος ΑΗΣ

Αγίου Δημητρίου

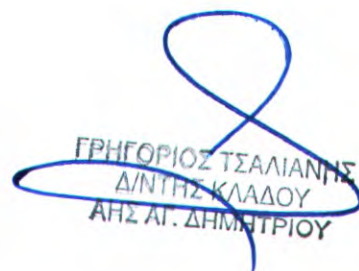


Αριθμός Πρόσκλησης: 1200103875

Ημερομηνία: 23-02-2024

Αντικείμενο: ΣΤΟΙΧΕΙΑ ΦΥΣΗΤΗΡΩΝ AERZENER ΤΥΡ
GM80L/GM25S ΓΙΑ ΤΗΝ ΜΟΝ. V ΤΟΥ ΑΗΣ ΑΓ. ΔΗΜΗΤΡΙΟΥ

ΟΡΟΙ ΚΑΙ ΟΔΗΓΙΕΣ ΠΡΟΣ ΠΡΟΣΦΕΡΟΝΤΕΣ


ΓΡΗΓΟΡΙΟΣ ΤΣΑΛΙΑΝΗΣ
Δ/ΝΤΗΣ ΚΛΑΔΟΥ
ΑΗΣ ΑΓ. ΔΗΜΗΤΡΙΟΥ

ΔΗΜΟΣΙΑ ΕΠΙΧΕΙΡΗΣΗ ΗΛΕΚΤΡΙΣΜΟΥ Α.Ε.
Λειτουργίες Παραγωγής /ΔΕΛΜ ΑΗΣ ΑΓ ΔΗΜΗΤΡΙΟΥ

ΑΝΤΙΚΕΙΜΕΝΟ: ΣΤΟΙΧΕΙΑ ΦΥΣΗΤΗΡΩΝ AERZENER ΤΥΡ GM80L/GM25S ΓΙΑ ΤΗΝ ΜΟΝ. V ΤΟΥ ΑΗΣ ΑΓ. ΔΗΜΗΤΡΙΟΥ

ΠΡΟΣΚΛΗΣΗ ΥΠΟΒΟΛΗΣ ΠΡΟΣΦΟΡΑΣ

1. Η Δημόσια Επιχείρηση Ηλεκτρισμού Α.Ε. (εφεξής ΔΕΗ), Χαλκοκονδύλη 30, Αθήνα, προσκαλεί τους ενδιαφερόμενους σε Ηλεκτρονική Διαδικασία Επιλογής σε ένα (1) Στάδιο, σύμφωνα με τους όρους του επισυναπτόμενου σχεδίου σύμβασης, για την επιλογή Αντισυμβαλλομένου (ή/και Προμηθευτή) για την προμήθεια «ΣΤΟΙΧΕΙΑ ΦΥΣΗΤΗΡΩΝ AERZENER ΤΥΡ GM80L/GM25S ΓΙΑ ΤΗΝ ΜΟΝ. V ΤΟΥ ΑΗΣ ΑΓ. ΔΗΜΗΤΡΙΟΥ»
2. Κριτήριο σύναψης της σύμβασης αποτελεί η πλέον συμφέρουσα από οικονομική άποψη προσφορά η οποία προσδιορίζεται βάσει της τιμής στο σύνολο.
3. Ο συνολικός Προϋπολογισμός, κατά την εκτίμηση της Εταιρείας, ανέρχεται σε € 25.000,00.
Ο Προϋπολογισμός αυτός δεν αποτελεί το ανώτατο όριο προσφοράς.

4. Η ηλεκτρονική Διαδικασία θα πραγματοποιηθεί με χρήση της πλατφόρμας compareONE" της εταιρείας cosmoONE του Συστήματος Ηλεκτρονικών Συμβάσεων ΔΕΗ, εφεξής Σύστημα, στην ηλεκτρονική διεύθυνση www.cosmo-one.gr ή www.marketsite.gr. Απαραίτητη προϋπόθεση για την εξασφάλιση της δυνατότητας συμμετοχής των ενδιαφερόμενων είναι η εγγραφή τους στο Σύστημα. Κατόπιν επιτυχούς εγγραφής θα τους δοθούν οι Κωδικοί Πρόσβασης στο Σύστημα που είναι απαραίτητοι για τη σύνδεσή τους και για την υποβολή της προσφοράς τους.

Η εγγραφή δεν επιφέρει κανένα κόστος για τους ενδιαφερόμενους.

Οι ενδιαφερόμενοι προμηθευτές-μπορούν να κατεβάσουν δωρεάν από την επίσημη ιστοσελίδα (site) της Εταιρείας, <https://eprocurement.dei.gr> → Ηλεκτρονική Υποβολή, τις Οδηγίες Χρήσης για την Εγγραφή και το Εγχειρίδιο Χρήσης του Συστήματος.

Η παραπάνω διαδικασία δεν απαιτείται για τους ενδιαφερόμενους που έχουν ήδη κωδικούς πρόσβασης στο Σύστημα, συνιστάται όμως να γίνει έγκαιρα η επικαιροποίηση των στοιχείων τους με την είσοδό τους σε αυτό.

Επιπλέον, στην περίπτωση που δεν υπάρχει προηγούμενη συνεργασία του ενδιαφερόμενου με τη ΔΕΗ, θα πρέπει να επικοινωνεί με την αρμόδια Διεύθυνση για να του αποσταλεί ηλεκτρονικά σχετική φόρμα, προκειμένου να συμπληρώσει τα απαραίτητα στοιχεία για την καταχώρησή του από τη ΔΕΗ στο Σύστημα Ηλεκτρονικών Συμβάσεων ΔΕΗ.

Για την υποβολή προσφοράς στη Διαδικασία οι ενδιαφερόμενοι απαιτείται να διαθέτουν προηγμένη ηλεκτρονική υπογραφή (qualified digital signature) σε περίπτωση φυσικού προσώπου του ίδιου και σε περίπτωση νομικού προσώπου του/των νομίμου/ων εκπροσώπου/ων του, η οποία να έχει εκδοθεί από πάροχο υπηρεσιών πιστοποίησης (qualified certificate services). Να σημειωθεί ότι η χρονοσήμανση της προηγμένης ηλεκτρονικής υπογραφής θα πρέπει να προέρχεται από αναγνωρισμένη αρχή (timestamp authority), όπως για παράδειγμα η «Εθνική Πύλη Ερμής» ή το «Ελληνικό Ινστιτούτο Μετρολογίας».

Οι αλλοδαποί ενδιαφερόμενοι δεν έχουν την υποχρέωση να υπογράψουν τα δικαιολογητικά του παρόντος με χρήση προηγμένης ηλεκτρονικής υπογραφής, αλλά μπορεί να τα αυθεντικοποιούν με οποιονδήποτε άλλον πρόσφορο τρόπο, εφόσον στη

χώρα προέλευσής τους δεν είναι υποχρεωτική η χρήση προηγμένης ψηφιακής υπογραφής σε διαδικασίες σύναψης συμβάσεων. Στις περιπτώσεις αυτές η προσφορά συνοδεύεται με δήλωση, στην οποία δηλώνεται ότι, στη χώρα προέλευσης δεν προβλέπεται η χρήση προηγμένης ψηφιακής υπογραφής ή ότι, στη χώρα προέλευσης δεν είναι υποχρεωτική η χρήση προηγμένης ψηφιακής υπογραφής για τη συμμετοχή σε διαδικασίες σύναψης συμβάσεων.

Οι προσφορές υποβάλλονται από τους ενδιαφερόμενους ηλεκτρονικά με ημερομηνία έναρξης της υποβολής την 29-02-2024 και καταληκτική ημερομηνία και ώρα υποβολής την 11-03-2024/ 13:00.

Μετά την παρέλευση της ως άνω καταληκτικής ημερομηνίας και ώρας, δεν υπάρχει η δυνατότητα υποβολής προσφοράς.

5. Στη Διαδικασία Επιλογής μπορούν να συμμετάσχουν όλοι οι ενδιαφερόμενοι προμηθευτές (φυσικά ή νομικά πρόσωπα ή συμπράξεις/ενώσεις αυτών), οι οποίοι είναι εγκατεστημένοι σε οποιαδήποτε χώρα και είναι εγγεγραμμένοι στα οικεία επαγγελματικά ή εμπορικά μητρώα που τηρούνται στην Ελλάδα ή στη χώρα εγκατάστασής του για επαγγελματική δραστηριότητα σχετική με το αντικείμενο της σύμβασης.
6. Οι προσφέροντες δεσμεύονται με την προσφορά τους για χρονικό διάστημα δύο (2) μηνών. Η άρση της ισχύος της προσφοράς πριν από τη λήξη της, παρέχει στην Εταιρεία το δικαίωμα αποκλεισμού του Ενδιαφερόμενου από μελλοντικές διαδικασίες προμηθειών.
7. Στον ηλεκτρονικό φάκελο της προσφοράς θα περιλαμβάνονται:
 - 7.1 η δήλωση νομιμοποίησης του προσφέροντος σύμφωνα με το επισυναπτόμενο στην παρούσα υπόδειγμα
 - 7.2 η Οικονομική Προσφορά σύμφωνα με το επισυναπτόμενο στην παρούσα υπόδειγμα
 - 7.3 εφόσον απαιτούνται, τεχνικά στοιχεία (π.χ. περιγραφή ειδών, διαστάσεις, part number, τεχνικά φυλλάδια)
 - 7.4 Η δήλωση συνυπευθυνότητας σε περίπτωση υποβολής προσφοράς από σύμπραξη/ένωση Ενδιαφερομένων
8. Μετά την αποσφράγιση, η αρμόδια Επιτροπή της Εταιρείας αρχικά καθορίζει τη σειρά προτιμητέων προσφερόντων με βάση το κριτήριο επιλογής Αντισυμβαλλομένου.
Στη συνέχεια αξιολογεί τυπικά και τεχνικά τα στοιχεία της προσφοράς του Προτιμητέου Προσφέροντα. Σε περίπτωση που δεν γίνει αποδεκτή προβαίνει σε αξιολόγηση των αντίστοιχων στοιχείων του επόμενου σε σειρά Προτιμητέων Προσφερόντων κ.ο.κ.
9. Τα σχετικά τεύχη της Πρόσκλησης διατίθενται ηλεκτρονικά μέσω της επίσημης ιστοσελίδας (site) της Εταιρείας: <https://eprocurement.dei.gr> 1200103875 όπου και παρέχονται οι σχετικές με την παραλαβή τους οδηγίες.

Συνημμένα:

- Σχέδιο Σύμβασης
- Υποδείγματα
- Έντυπο Οικονομικής Προσφοράς

ΔΗΜΟΣΙΑ ΕΠΙΧΕΙΡΗΣΗ ΗΛΕΚΤΡΙΣΜΟΥ Α.Ε.
ΔΕΗ Α.Ε./ΑΗΣ ΑΓ.ΔΗΜΗΤΡΙΟΥ/Υ/Τ ΥΛΙΚΩΝ Π
Αρμόδιος : ΙΩΑΝΝΗΣ ΚΑΝΑΒΟΣ
Τηλ : 2461054391

Έντυπο Οικονομικής Προσφοράς

ΑΡΙΘΜΟΣ : 12001-03875
ΗΜΕΡΟΜΗΝΙΑ ΕΚΔΟΣΕΩΣ : 23/02/2024

Α/Α	ΚΩΔΙΚΟΙ ΑΡΙΘΜΟΙ ΔΕΗ Κατ/στη	ΠΕΡΙΓΡΑΦΗ ΥΛΙΚΟΥ	ΜΟΝ. ΜΕΤΡ.	ΠΟΣΟ- ΤΗΤΑ	Προσφερόμενες τιμές μονάδας σε Ευρώ		ΑΞΙΑ ΣΕ €
					Ολογράφως	Αριθμητικά	
1	ΑΜ.ΧΡΗΣΗ	ΣΤΟΙΧΕΙΟ ΦΥΣΗΤΗΡΑ/ ΒΑΡΕ ΣHAFT STAGE FOR AERZENER BLOWER TYP GM80L (S.N. 859372) 110Kw-IP 55-Δρ:500mbar-Q:4750m ³ /h, σύμφωνα με τα συνημμένα	TEM	1,00			Σύνολα Αριθμητικά
2	ΑΜ.ΧΡΗΣΗ	ΣΤΟΙΧΕΙΟ ΦΥΣΗΤΗΡΑ/ ΒΑΡΕ ΣHAFT STAGE FOR AERZENER BLOWER TYP GM25S (S.N. 719882) 37Kw-IP 55-Δρ:700mbar-Q:1300m ³ /h, σύμφωνα με τα συνημμένα (ΧΩΡΙΣ ΤΑ ΠΑΡΕΛΚΟΜΕΝΑ -ΚΙΝΗΤΗΡΑ, ΗΧΟΜΩΝΟΤΙΚΟ ΚΟΥΒΟΥΚΛΙΟ, ΦΙΛΤΡΑ ΚΛΠ) ΠΛΗΡΩΣ ΕΝΑΛΛΑΞΙΜΟΙ ΜΕ ΤΟΥΣ ΥΠΑΡΧΟΝΤΕΣ. ΚΑΘΕ ΣΤΟΙΧΕΙΟ ΦΥΣΗΤΗΡΑ ΘΑ ΣΥΝΟΔΕΥΕΤΑΙ ΑΠΟ ΠΑΡΑΣΤΑΤΙΚΑ ΠΟΥ ΥΠΟΔΕΙΚΝΟΥΝ ΟΤΙ ΤΙΘΕΤΑΙ ΣΕ ΛΕΙΤΟΥΡΓΙΑ ΓΙΑ ΠΡΩΤΗ ΦΟΡΑ(ΤΙΜΟΛ. ΑΓΟΡΑΣ, ΠΙΣΤΟ-ΠΟΙΗΤΙΚΑ ΕΛΕΓΧΟΥ ΚΑΤΑ ΕΝ10204)	TEM	1,00			

Επισήμανση:
Όλα τα ποσά της οικονομικής προσφοράς σε Ευρώ πρέπει να αναγράφονται αριθμητικώς και ολογράφως στις κατάλληλες θέσεις.
Σε περίπτωση διαφορών μεταξύ τους, θα υπερισχύουν οι ολογραφές τιμές.

Συνολικό Τμήμα :

Ο Προσφέρων

Υπογραφή

Ονοματεπώνυμο, Τίτλος Υπογράφοντος

AERZEN positive displacement blower GM 80 L

Delta Blower

Arrangement: **bare shaft**

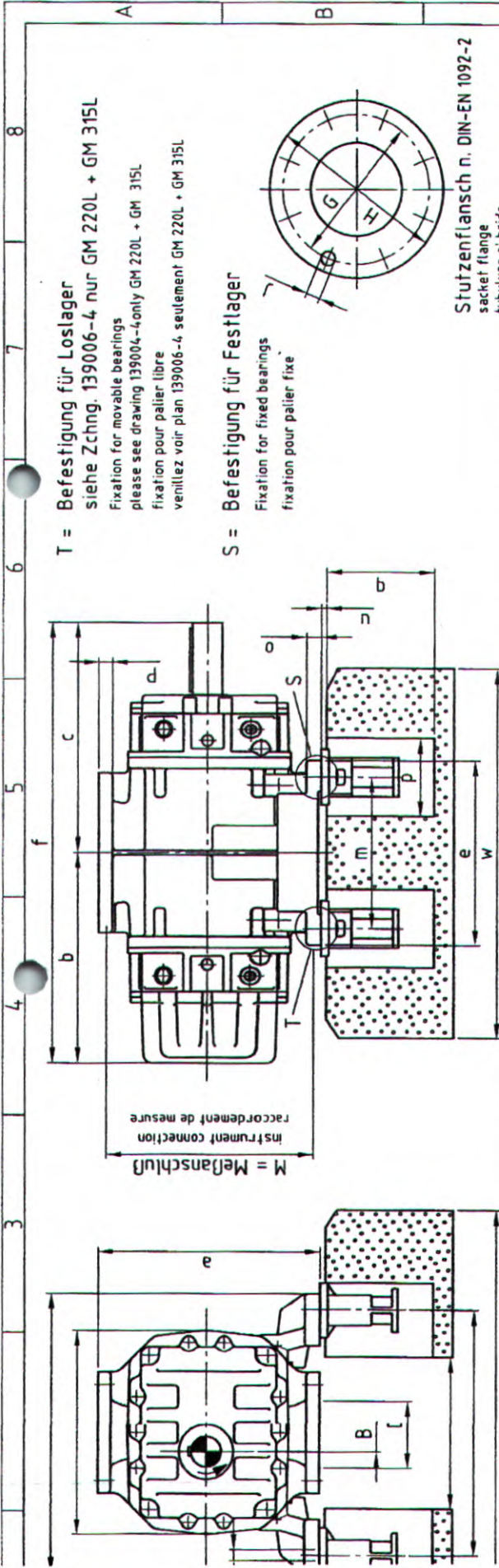
Performance data:

Medium	Air		
Volume flow ¹	Q ₁	m ³ /min	79.2
Volume flow ¹	Q ₁	m ³ /h	4752
Volume handled at normal condition reference to T ₁ =293K, p ₁ =1,000 bar, rF=0%	Q _N	Nm ³ /h	4814
Mass flow	ṁ	kg/h	5722
Density at inlet conditions	ρ	kg/m ³	1.204
Intake pressure (abs.)	p ₁	bar	1.013
Outlet pressure (abs.)	p ₂	bar	1.513
Pressure difference	Δp	mbar	500
Intake temperature	t ₁	°C	20
Discharge temperature	t ₂	°C	67
Male rotor speed	n _{HR}	rpm	2873
Power consumption at coupling	P _k	kW	84

¹ corresponds to the measured delivered volume flow converted to the customer-specific suction conditions

Tolerances

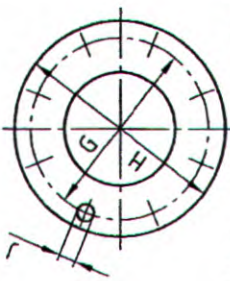
for volume- / mass flow	%	+5 / -5
for power consumption	%	+5 / -5



T = Befestigung für Loslager
 siehe Zchnng. 139006-4 nur GM 220L + GM 315L
 Fixation for movable bearings
 please see drawing 139006-4 only GM 220L + GM 315L
 fixation pour palier libre
 veuillez voir plan 139006-4 seulement GM 220L + GM 315L

S = Befestigung für Festlager
 Fixation for fixed bearings
 fixation pour palier fixe

Stützenflansch n. DIN-EN 1092-2
 sackete flange
 tubulure a' bride



GM	a	c	Ød	e	f	g	h	i	k	m	n	ni	o	p	q	r	t	u	v	w	x	y	z	B	DN	ØH	BJ	Anz.	P	M	Gewicht (kg)	
3 S	264	219	28	152	436	258	132	332	300	120	70	55	18	110	220	M12	190	10	660	410	8	8	30,9	34	50	125	165	18	4	18	G1/4	70
4 S	264	219	28	157	479	258	132	332	300	125	70	55	18	110	220	M12	240	10	660	430	8	8	30,9	34	80	160	200	18	8	18	G1/4	75
7 L	264	219	28	239	561	258	132	332	300	207	70	55	18	110	220	M12	240	10	660	510	8	8	30,9	34	80	160	200	18	8	18	G1/4	80
10 S	320	286	38	200	561	295	160	390	350	150	85	75	24	120	250	M16	260	10	690	500	8	10	41,3	42,6	100	180	228	18	8	20	G1/4	105
15 L	320	336	38	290	661	295	160	390	350	245	85	75	24	120	250	M16	260	10	730	600	8	10	41,3	42,6	100	180	228	18	8	20	G1/4	120
25 S	360	349	45	260	669	360	180	440	400	210	115	100	27	120	250	M16	260	10	790	500	8	14	48,7	53,3	150	240	285	24	8	24	G1/4	175
30 L	360	405	45	340	781	360	180	500	460	290	115	100	27	120	250	M16	340	10	870	660	8	14	48,7	53,3	150	240	285	24	8	24	G1/4	220
35 S	400	397	55	330	772	435	200	570	510	270	115	100	27	140	270	M20	340	10	930	660	8	16	58,8	67,5	150	240	285	24	8	24	G1/4	280
50 L	400	467	55	470	912	435	200	570	510	410	115	100	27	140	270	M20	400	10	1140	720	13	16	58,8	67,5	200	295	340	24	8	24	G1/4	348
60 S	500	486	60	350	951	538	250	652	600	290	150	135	35	140	270	M20	450	10	1140	850	13	18	64,2	84	200	295	340	24	8	26	G1/4	515
80 L	500	575	60	527	1128	538	250	652	600	467	150	135	35	140	270	M20	450	10	1220	1000	13	18	64,2	84	250	350	395	24	12	26	G1/4	620
90 S	630	621	70	490	1144	652	315	800	720	410	180	160	50	140	270	M20	550	10	1220	900	13	20	74,6	106	250	350	395	23	12	26	G1/4	690
11/01 90 S	630	621	80	490	1144	652	315	800	720	410	180	160	50	140	270	M20	550	10	1220	900	13	22	85	106	250	350	395	23	12	26	G1/4	690
100 S	630	658	80	510	1218	652	315	740	660	410	180	160	30	140	270	M20	550	10	1220	900	13	22	85	106	250	350	395	23	12	26	G1/4	740
130 L	630	736	70	675	1374	652	315	740	660	530	180	160	50	140	270	M24	550	10	1120	1000	13	20	74,6	106	300	400	445	23	12	26	G1/4	835
130 L	630	736	80	675	1374	652	315	740	660	530	180	160	30	140	270	M24	550	10	1120	1000	13	22	85	106	300	400	445	23	12	26	G1/4	835
150 S	800	790	90	670	1417	810	400	910	830	525	225	200	30	170	330	M24	550	15	1300	1000	25	25	95,3	135	300	400	445	23	12	26	G1/4	1080
220 L	800	944	90	977	1725	810	400	910	830	832	225	200	30	170	330	M24	550	15	1300	1200	25	25	95,3	135	400	515	565	27	16	32	G1/4	1430
240 S	1000	897	100	855	1679	1095	500	930	810	725	192	170	50	180	360	M30	630	15	1300	1200	10	28	106,1	167,5	400	515	565	26	16	32	G1/4	1970
315 L	1000	1031	100	1120	1946	1095	500	930	810	990	192	170	50	180	360	M30	630	15	1300	1400	10	28	106,1	167,5	500	620	670	26	20	34	G1/4	2360

AERZEN

ISO 708-mH
ISO 13920
ISO 9015

Schutzzeichen nach ISO 16018
AutocAD - Zeichnung
Änderung nur mittels AutocAD!

14	50000018741	03.12.19	MENZEL
13	50000018092	03.09.19	BLAUSS
12	50000017544	22.07.19	HECKE
11	50000012095	15.07.17	HECKE
10		02.12.16	

Verf.Ä.-Nr. Datum Name
 50000018741
 31G-7587

Meßstab 1:1

Achtung! Kopie muss nicht maßstäblich sein!

Drehkolbengebläse

Gebläse allgemein

4900038742 000

Version 14

Format A3

Sprache DE

Blatt 1

sdichte Abd. d. A.W.
right sealing at the
ing shaft
chéité aux gaz de
re d'entraînement

Paßfeder n. DIN 6885
fitting key as per
clavette selon
Wellenstumpfassung <Ø50=ISA k6
shaft end fitting
ajustement du bout d'arbre

AERZEN positive displacement blower GM 80 L

arrangement:	bare shaft
housing:	Material: EN-GJL-200 air-cooled, cast-in pre-inlet channels in the discharge side cylinder part to minimize the sound by pulsation reduction.
rotors / Shaft: 3-lobe	material: C 45 N / C 45 N
helical timing gears:	material: 16 Mn Cr5 teeth hardened and ground fixing by means of conical press-on taper
bearings:	roller bearings
Lubrication:	Oil splash lubrication
sealing of conveying chamber:	by four piston ring labyrinth seals
sealing of driving shaft:	by radial seal ring
direction of flow:	from top to bottom
direction of rotation:	from right to the left looking on driving shaft
finish:	Two-coat structure, consisting of primer and top coat with colour according to RAL 5001 (green-blue) as well as corrosion protection category, protection time: C2 (M)
drive:	overhung via narrow V-Belt
nominal width:	
intake socket:	DN 250 EN 1092-2, PN 10, drilled
discharge socket:	DN 250 EN 1092-2, PN 10, drilled

Scope of delivery

Pos.	Qty.		unit weight approx. kg
2.1.0	1	GM 80 L AERZEN positive displacement blower GM 80 L with three-lobe rotors and internal pulsation cancellation.	630
2.2.0	1	Service accessories for blower stages with oil funnel and oil drain hose	
		Total:	631
2.3.0	1	Packing , on wooden beams, covered with a plastic sheet	35

AERZEN positive displacement blower GM 25 S

Delta Blower

Arrangement: **bare shaft**

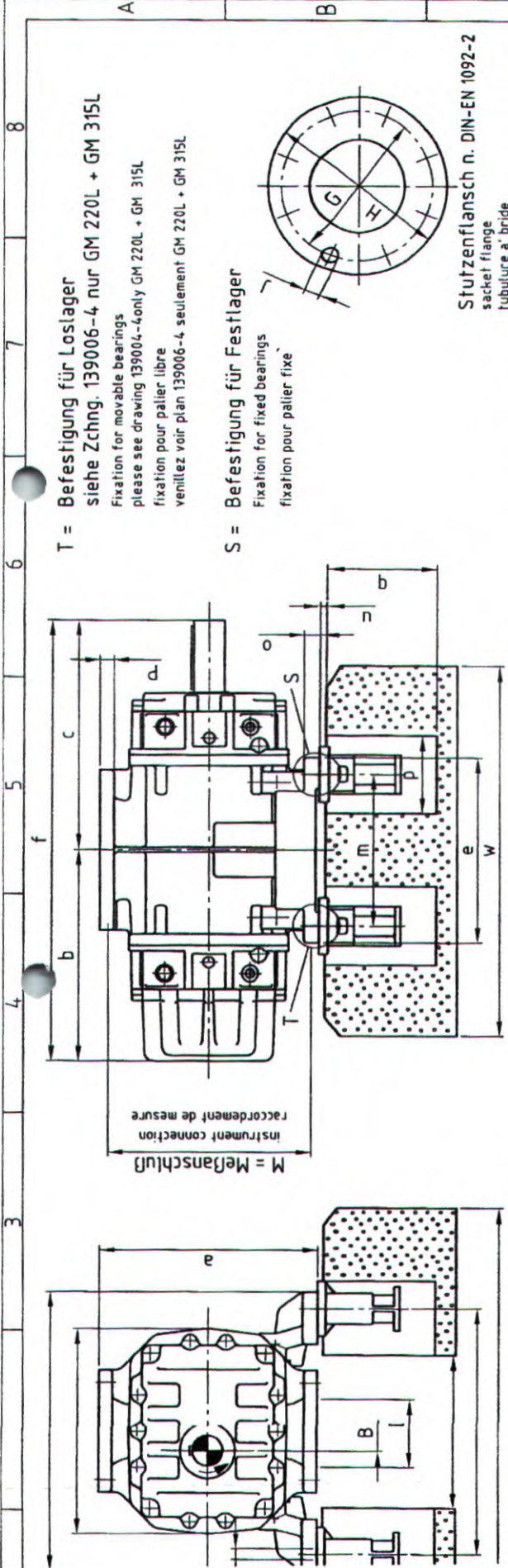
Performance data:

Medium	Air		
Volume flow ¹	Q ₁	m ³ /min	21.7
Volume flow ¹	Q ₁	m ³ /h	1302
Volume handled at normal condition <small>reference to T₁=293K, p₁=1,000 bar, rF=0%</small>	Q _N	Nm ³ /h	1319
Mass flow	ṁ	kg/h	1568
Density at inlet conditions	ρ	kg/m ³	1.204
Intake pressure (abs.)	p ₁	bar	1.013
Outlet pressure (abs.)	p ₂	bar	1.713
Pressure difference	Δp	mbar	700
Intake temperature	t ₁	°C	20
Discharge temperature	t ₂	°C	86
Male rotor speed	n _{HR}	rpm	4381
Power consumption at coupling	P _k	kW	31.1

¹ corresponds to the measured delivered volume flow converted to the customer-specific suction conditions

Tolerances

for volume- / mass flow	%	+5 / -5
for power consumption	%	+5 / -5

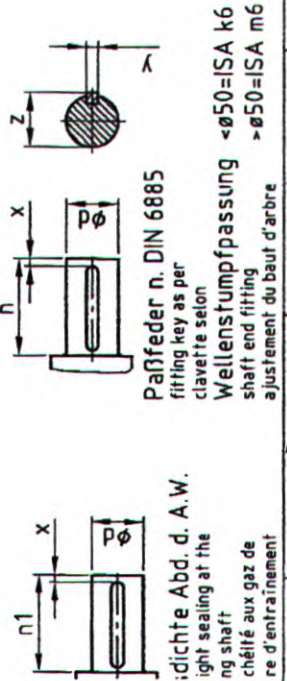


T = Befestigung für Loslager
 siehe Zchn. 139006-4 nur GM 220L + GM 315L
 Fixation for movable bearings
 please see drawing 139004-4 only GM 220L + GM 315L
 fixation pour palier libre
 veuillez voir plan 139006-4 seulement GM 220L + GM 315L

S = Befestigung für Festlager
 Fixation for fixed bearings
 fixation pour palier fixe

Stutzenflansch n. DIN-EN 1092-2
 socket flange
 tubature a bride

GM	a	c	Ød	e	f	g	h	i	k	m	n	n1	o	p	q	r	t	u	v	w	x	y	z	B	DN	ØG	ØH	ØJ	Anz.	P	M	Gewicht (kg)
3 S	264	219	28	152	436	258	132	332	300	120	70	55	18	110	220	M12	190	10	660	410	8	8	30,9	34	50	125	165	18	4	18	G1/4	70
4 S	264	240,5	28	157	479	258	132	332	300	125	70	55	18	110	220	M12	240	10	660	430	8	8	30,9	34	80	160	200	18	8	18	G1/4	75
7 L	264	281,5	28	239	561	258	132	332	300	207	70	55	18	110	220	M12	240	10	660	510	8	8	30,9	34	80	160	200	18	8	18	G1/4	80
10 S	320	286	38	200	561	295	160	390	350	150	85	75	24	120	250	M16	260	10	690	500	8	10	41,3	42,6	100	180	228	18	8	20	G1/4	105
15 L	320	336	38	290	661	295	160	390	350	245	85	75	24	120	250	M16	260	10	730	600	8	10	41,3	42,6	100	180	228	18	8	20	G1/4	120
25 S	360	349	45	260	669	360	180	440	400	210	115	100	27	120	250	M16	260	10	790	560	8	14	48,7	53,3	150	240	285	24	8	24	G1/4	175
30 L	360	405	45	340	781	360	180	500	460	290	115	100	27	120	250	M16	340	10	870	660	8	14	48,7	53,3	150	240	285	24	8	24	G1/4	220
35 S	400	397	55	330	772	435	200	570	510	270	115	100	27	140	270	M20	340	10	930	660	8	16	58,8	67,5	150	240	285	24	8	24	G1/4	280
50 L	400	467	55	470	912	435	200	570	510	410	115	100	27	140	270	M20	400	10	1140	720	13	16	58,8	67,5	200	295	340	24	8	24	G1/4	348
60 S	500	486	60	350	951	538	250	652	600	290	135	100	35	140	270	M20	450	10	1140	850	13	18	64,2	84	200	295	340	24	8	26	G1/4	515
80 L	500	575	60	527	1128	538	250	652	600	467	150	135	35	140	270	M20	450	10	1220	1000	13	18	64,2	84	250	350	395	24	12	26	G1/4	620
90 S	630	621	70	490	1144	652	315	800	720	410	180	160	50	140	270	M20	550	10	1220	900	13	20	74,6	106	250	350	395	23	12	26	G1/4	690
11/01 90 S	630	621	80	490	1144	652	315	800	720	410	180	160	50	140	270	M20	550	10	1220	900	13	22	85	106	250	350	395	23	12	26	G1/4	690
100 S	630	658	80	510	1218	652	315	740	660	410	180	160	50	140	270	M20	550	10	1220	900	13	22	85	106	250	350	395	23	12	26	G1/4	740
130 L	630	736	70	675	1374	652	315	740	660	530	180	160	50	140	270	M24	550	10	1120	1000	13	20	74,6	106	300	400	445	23	12	26	G1/4	835
1/03 130 L	630	736	80	675	1374	652	315	740	660	530	180	160	50	140	270	M24	550	10	1120	1000	13	22	85	106	300	400	445	23	12	26	G1/4	835
150 S	800	790	90	670	1417	810	400	910	830	525	225	200	30	170	330	M24	550	15	1300	1000	25	25	95,3	135	300	400	445	23	12	26	G1/4	1080
220 L	800	944	90	977	1725	810	400	910	830	832	225	200	30	170	330	M24	550	15	1300	1200	25	25	95,3	135	400	515	565	27	16	32	G1/4	1430
240 S	1000	897	100	855	1679	1095	500	930	810	725	192	170	50	180	360	M30	630	15	1300	1200	10	28	106,1	167,5	400	515	565	26	16	32	G1/4	1970
315 L	1000	1031	100	1120	1946	1095	500	930	810	990	192	170	50	180	360	M30	630	15	1300	1400	10	28	106,1	167,5	500	620	670	26	20	34	G1/4	2360



Paßfeder n. DIN 6885
 fitting key as per
 clavette selon
Wellenstumpfpassung <Ø50=ISA k6
 shaft end fitting
 ajustement du baut d'arbre >Ø50=ISA m6

AERZEN

14 500000078741 03.12.19 MENZEL
 13 50000008992 03.09.19 DJMAST
 12 500000078846 12.07.19 MENZEL
 11 500000020795 03.07.19 MENZEL
 10 02.12.12

Wj A.-Nr. Datum Name
 5000000078741
 Änderungs-Nr.: 32G-7587

Alt Document-Nr.: 32G-7587

Genehmigung 04.12.2019 LEONHARDT_D
 durch: MENZEL_K

Erstellt durch: 03.12.2019
 Datum: MENZEL_K

AutoCAD-Zeichnung
 Änderung nur mittels AutoCAD!

ISO 27168-mH
 ISO 15920
 ISO 8075
 Schulzwerkmark nach ISO 16016

Maßstab 1:1
 Achtlung! Kopie muss nicht maßstäblich sein!

Documententyp: Maßzeichnung
 Dokumentenstatus: Fert. Freigabe

Labor/Büro: 110

Drehkolbengebläse
 Gebläse allgemein

4900038742 000

Version 14
 Format A3
 Sprache DE
 Blatt 1

AERZEN positive displacement blower GM 25 S

arrangement:	bare shaft
housing:	Material: EN-GJL-200 air-cooled, cast-in pre-inlet channels in the discharge side cylinder part to minimize the sound by pulsation reduction.
rotors / Shaft: 3-lobe	material: EN-GJS-500-7 / EN-GJS-500-7
helical timing gears:	material: 16 Mn Cr5 teeth hardened and ground fixing by means of conical press-on taper
bearings:	roller bearings
Lubrication:	Oil splash lubrication
sealing of conveying chamber:	by four piston ring labyrinth seals
sealing of driving shaft:	by radial seal ring
direction of flow:	from top to bottom
direction of rotation:	from right to the left looking on driving shaft
finish:	Two-coat structure, consisting of primer and top coat with colour according to RAL 5001 (green-blue) as well as corrosion protection category, protection time: C2 (M)
drive:	overhung via narrow V-Belt
nominal width:	
intake socket:	DN 150 EN 1092-2, PN 16, drilled
discharge socket:	DN 150 EN 1092-2, PN 16, drilled

Scope of delivery

Pos.	Qty.		unit weight approx. kg
1.1.0	1	GM 25 S AERZEN positive displacement blower GM 25 S with three-lobe rotors and internal pulsation cancellation.	175
1.2.0	1	Service accessories for blower stages with oil funnel and oil drain hose	
		Total:	176
1.3.0	1	Packing , carton with wood floor	16

Λειτουργίες Παραγωγής

ΔΕΛΜ/Κλάδος ΑΗΣ
Αγίου Δημητρίου



Αριθμός Πρόσκλησης: 1200103875

Αριθμός Σύμβασης:.....

Ημερομηνία: 23-02-2024

Αντικείμενο: ΣΤΟΙΧΕΙΑ ΦΥΣΗΤΗΡΩΝ AERZENER TYP
GM80L/GM25S ΓΙΑ ΤΗΝ ΜΟΝ. V ΤΟΥ ΑΗΣ ΑΓ. ΔΗΜΗΤΡΙΟΥ

ΣΧΕΔΙΟ ΣΥΜΒΑΣΗΣ ΠΡΟΜΗΘΕΙΑΣ

ΤΕΥΧΟΣ 2 ΑΠΟ 3

Λειτουργίες
Παραγωγή

ΔΕΛΜ/Κλάδος ΑΗΣ Αγίου
Δημητρίου



ΣΤΟΙΧΕΙΑ ΔΕΗ

Πληροφορίες: Ε. Μαγγιρίδου
Τηλέφωνο: 24610 54388
Fax: 24610 54379
email: e.mangiridou@dei.gr
ΑΦΜ: 090000045

ΔΟΥ: ΦΑΕ ΑΘΗΝΩΝ

ΣΤΟΙΧΕΙΑ ΠΡΟΜΗΘΕΥΤΗ

ΕΠΩΝΥΜΙΑ:

Διεύθυνση:

Τηλέφωνο:

email:

ΑΦΜ:

Fax:

ΔΟΥ:

Σχετικά:

Αριθμός Αίτησης: 1200103875

Κάλυψη: Μερική Τελική Ολική

Αίτηση Τιμών: 25.000,00 €

Ημερομηνία Προσφορών:

Δικαιολογητικά περάτωσης διαδικασίας επιλογής:

Αξία:

Περιεχόμενα

ΣΥΜΒΑΣΗ ΠΡΟΜΗΘΕΙΑΣ.....	4
(ΣΧΕΔΙΟ).....	4
1. Αντικείμενο	4
2. Τιμές	5
3. Τόπος, τρόπος και χρόνος παράδοσης	5
4. Συσκευασία, επισήμανση, αποστολή.....	5
5. Ποινικές Ρήτρες	5
6. Εγγύηση καταλληλότητας	5
7. Εγγύηση Καλής Εκτέλεσης	6
8. Τρόπος και χρόνος πληρωμής.....	6
9. Τροποποίηση Σύμβασης κατά την εκτέλεσή της.....	7
10. Δοκιμές - Επιθεώρηση υλικού	7
11. Οδηγίες χρήσης	7
12. Ευρεσιτεχνίες.....	7
13. Υποκατάσταση - Εκχώρηση.....	7
14. Ανωτέρα Βία	7
15. Παράβαση Σύμβασης - Καταγγελία	8
16. Λύση Σύμβασης.....	8
17. Επίλυση διαφορών	8
18. Ισχύς Σύμβασης.....	9

ΣΥΜΒΑΣΗ ΠΡΟΜΗΘΕΙΑΣ
(ΣΧΕΔΙΟ)

Στην Αθήνα σήμερα την μεταξύ των συμβαλλομένων:

α) του πρώτου των συμβαλλομένων με την επωνυμία Δημόσια Επιχείρηση Ηλεκτρισμού Α.Ε., και διακριτικό τίτλο ΔΕΗ ΑΕ (εφεξής ΔΕΗ ή Εταιρεία), που εδρεύει στην Αθήνα, οδός Χαλκοκονδύλη 30, Τ.Κ. 104 32, όπως εν προκειμένω νόμιμα εκπροσωπείται από τον Κο ΤΣΑΛΙΑΝΗ ΓΡ. και

β) του δεύτερου των συμβαλλομένων (εφεξής Προμηθευτής), που εδρεύει και εκπροσωπείται νόμιμα, σε αυτήν την περίπτωση από,

συμφωνήθηκαν, συνομολογήθηκαν και έγιναν αμοιβαίως αποδεκτά, χωρίς καμία επιφύλαξη τα ακόλουθα:

1. Αντικείμενο

Με τη Σύμβαση αυτή η Εταιρεία αναθέτει και ο Προμηθευτής αναλαμβάνει την υποχρέωση να προβεί στην έγκαιρη, έντεχνη, άρτια, οικονομική και ασφαλή εκτέλεση της προμήθειας «ΣΤΟΙΧΕΙΑ ΦΥΣΗΤΗΡΩΝ AERZENER ΤΥΡ GM80L/GM25S ΓΙΑ ΤΗΝ ΜΟΝ. V ΤΟΥ ΑΗΣ ΑΓ. ΔΗΜΗΤΡΙΟΥ».

Η προμήθεια θα γίνει σύμφωνα με τα παρακάτω αναφερόμενα καθώς και με τις επισυναπτόμενες τεχνικές προδιαγραφές, σχέδια και στοιχεία προσφοράς του προμηθευτή, τα οποία αποτελούν αναπόσπαστο μέρος της παρούσας.

Αναλυτικά το Συμβατικό Τίμημα και οι τιμές των προς προμήθεια υλικών παρατίθενται παρακάτω:

Είδος α/α	Κωδικός Αριθ. ΔΕΗ	Ποσ/τα	Μονάδα	Περιγραφή Υλικού	Τιμή Μονάδας σε ΕΥΡΩ	Συνολική Τιμή σε ΕΥΡΩ
Σύνολο (αριθμητικώς):						
Σύνολο (ολογράφως):						

2. Τιμές

Οι τιμές μονάδας ή το συμβατικό τίμημα είναι σταθερές/ό και δεν υπόκεινται/ται σε οποιαδήποτε αναπροσαρμογή/αναθεώρηση.

Στο συμβατικό τίμημα περιλαμβάνεται κάθε απαίτηση του Προμηθευτή, του δημοσίου ή τρίτου, σχετική με αυτή την προμήθεια και δεν περιλαμβάνεται ο ΦΠΑ .

3. Τόπος, τρόπος και χρόνος παράδοσης

Τα υλικά θα παραδοθούν επί αυτοκινήτου του Προμηθευτή στην Αποθήκη του ΑΗΣ ΑΓΙΟΥ ΔΗΜΗΤΡΙΟΥ εντός ΔΥΟ (2) ΜΗΝΩΝ από την ανάθεση.

Τα έξοδα μεταφοράς βαρύνουν το μειοδότη.

4. Συσκευασία, επισήμανση, αποστολή

Ο Προμηθευτής θα συσκευάσει προσεκτικά το υλικό για το είδος της μεταφοράς που καθορίζεται στη Σύμβαση, με τρόπο ώστε να είναι απρόσβλητο από οποιεσδήποτε καιρικές συνθήκες. Όλα τα μέρη θα συσκευάζονται σε σκελετοκιβώτια ή/και δοχεία ή/και δέματα διευθετημένα ώστε να εξασφαλίζουν την έγκαιρη και ασφαλή διακίνηση.

5. Ποινικές Ρήτρες

Ο Προμηθευτής δέχεται να πληρώσει στην Εταιρεία, ως συμφωνημένη ποινική ρήτρα για κάθε ολόκληρη εβδομάδα καθυστέρησης των συμβατικών παραδόσεων του υλικού (για κλάσμα της εβδομάδας δεν επιβάλλεται ποινική ρήτρα), ποσό ίσο με το μισό τοις εκατό (0,5%) του συμβατικού τιμήματος των ποσοτήτων που παραδόθηκαν εκπρόθεσμα για οποιαδήποτε λόγο ή αιτία, εκτός από ανωτέρα βία ή υπαιτιότητα της ΔΕΗ. Αυτή η ποινική ρήτρα έχει ως ανώτατο όριο το πέντε τοις εκατό (5%) του συνολικού συμβατικού τιμήματος.

Η Εταιρεία παρακρατεί το ποσό της ποινικής ρήτρας από τις οφειλές της προς τον Προμηθευτή ή από την Εγγύηση Καλής Εκτέλεσης της Σύμβασης αν προβλέπεται ή και από τα δύο.

6. Εγγύηση καταλληλότητας

Ο Προμηθευτής εγγυάται την πιστή εκπλήρωση όλων των από τη Σύμβαση υποχρεώσεων του καθώς και την καλή και τεχνικά άρτια, σύμφωνα προς τους όρους της Σύμβασης και τους παραδεδεγμένους κανόνες της σύγχρονης επιστήμης, κατασκευή του υλικού/εξοπλισμού και λειτουργία του, ώστε αυτό να είναι κατάλληλο για το σκοπό για το οποίο συμφωνήθηκε και προορίζεται.

Ο Προμηθευτής εγγυάται ότι το υλικό θα είναι απαλλαγμένο κάθε ελαττώματος. Η εγγύηση αυτή δεν καλύπτει συνήθη φθορά, φθορές και ζημιές που οφείλονται σε έλλειψη συντήρησης από τη ΔΕΗ ή σε σφάλματα κατά τη λειτουργία, καθώς και ελαττώματα τα οποία, αν και έγιναν αντιληπτά από τη ΔΕΗ, δεν γνωστοποιήθηκαν στον Προμηθευτή.

Επίσης ο Προμηθευτής εγγυάται την εκτέλεση της Σύμβασης, τόσο μερικά όσο και ολικά, μέσα στις προθεσμίες που καθορίζονται σε αυτή.

7. Εγγύηση Καλής Εκτέλεσης-Συμμετοχής

Ο Προμηθευτής ως Εγγύηση Καλής Εκτέλεσης κατέθεσε στην Εταιρεία σήμερα, την Εγγυητική Επιστολή αριθμός που εξέδωσε για το ποσό των Ευρώ που αντιστοιχεί στο τέσσερα τοις εκατό (4%) του Συμβατικού Τιμήματος.

Γίνεται δεκτή Εγγυητική Επιστολή Καλής Εκτέλεσης (ΕΕΚΕ), σύμφωνα με το επισυναπτόμενο υπόδειγμα της Εταιρείας, η οποία να έχει εκδοθεί από πιστωτικά ή χρηματοδοτικά ιδρύματα ή ασφαλιστικές επιχειρήσεις κατά την έννοια των περιπτώσεων β και γ της παρ. 1 του άρθρου 14 του ν. 4364/2016 ή φορείς, της αποδοχής της ΔΕΗ, τις οποίες η Εταιρεία δεν μπορεί να αρνηθεί αδικαιολόγητα, που λειτουργούν νόμιμα σε χώρα της ΕΕ, του ΕΟΧ ή σε τρίτες χώρες.

Μπορεί επίσης να εκδίδεται από το Ταμείο Μηχανικών Εργοληπτών Δημοσίων Έργων (Τ.Μ.Ε.Δ.Ε.) ή να παρέχεται με γραμμάτιο του Ταμείου Παρακαταθηκών και Δανείων με παρακατάθεση σε αυτό του αντίστοιχου χρηματικού ποσού.

Όταν παρέχονται με γραμμάτιο του Ταμείου Παρακαταθηκών και Δανείων δεν τυγχάνει εφαρμογής ο όρος : η εγγύηση παρέχεται ανέκκλητα και ανεπιφύλακτα, ο δε εκδότης παραιτείται του δικαιώματος της διαιρέσεως και της διζήσεως.

Η Εταιρεία κατά την κρίση της, δικαιούται να κηρύξει καταπεσούσα την ΕΕΚΕ, μερικά ή ολικά, λόγω οποιασδήποτε απαίτησής της κατά του Προμηθευτή, που απορρέει από τη Σύμβαση.

Αν δεν υπάρχει λόγος για την κατάπτωσή της, η Επιστολή αυτή επιστρέφεται στον εκδότη της, κατόπιν αιτήσεως του Προμηθευτή, μετά από την πλήρη και ολοσχερή εκ μέρους του τελευταίου εκπλήρωση όλων ανεξαιρέτως των συμβατικών υποχρεώσεών του και μετά από την οριστική εκκαθάριση των λογαριασμών, χωρίς να είναι απαραίτητη και η λήξη της εγγύησης για την καλή λειτουργία του υλικού.

Ο Προμηθευτής ως Εγγύηση Συμμετοχής κατέθεσε στην Εταιρεία σήμερα, την Εγγυητική Επιστολή αριθμός που εξέδωσε για το ποσό των Ευρώ που αντιστοιχεί στο τέσσερα τοις εκατό (2%) του Συμβατικού Τιμήματος.

Η Εγγυητική Συμμετοχής εκδίδεται μόνο σε περίπτωση όπου ο προϋπολογισμός της πρόσκλησης είναι άνω των 30.000 €.

8. Τρόπος και χρόνος πληρωμής

Οι πληρωμές θα γίνονται την ενενηκοστή (90η) ημέρα από την ημερομηνία έκδοσης του Δελτίου Αποστολής - Τιμολογίου και τα υλικά έχουν παραληφθεί ποσοτικά και ποιοτικά.

Η Αρμόδια Διεύθυνση στο πλαίσιο εκτέλεσης της σύμβασης με την αποστολή των τμηματικών παραγγελιών ή σε περίπτωση συνολικής εκτέλεσής της, με την αποστολή της Σύμβασης, και, σε κάθε περίπτωση, πριν την αποστολή των υλικών και την έκδοση των τιμολογίων, εκδίδει και αποστέλλει στον Αντισυμβαλλόμενο σχετική Εντολή Αγοράς.

Ο αριθμός SAP της Σύμβασης και της Εντολής Αγοράς αναγράφεται στο τιμολόγιο.

9. Τροποποίηση Σύμβασης κατά την εκτέλεσή της

Οι Συμβαλλόμενοι συμφωνούν ότι, λόγω της αδυναμίας πρόβλεψης των αναγκών είτε λόγω απρόβλεπτων περιστάσεων, ενδέχεται να αυξομειωθεί η ποσότητα του υλικού μέχρι τριάντα τοις εκατό (30%) της συνολικής αξίας του, χωρίς να έχει ο Προμηθευτής το δικαίωμα να αυξήσει τις τιμές μονάδας ή να εγείρει άλλες απαιτήσεις.

10. Δοκιμές - Επιθεώρηση υλικού

Δεν απαιτούνται εκτός αν διαφορετικά αναφέρεται στην Τεχνική Περιγραφή.

11. Οδηγίες χρήσης

Δεν απαιτούνται.

12. Ευρεσιτεχνίες

Ο Προμηθευτής εγγυάται την πλήρη και νόμιμη κυριότητά του στο υλικό και το δικαίωμά του να προβαίνει στην πώληση αυτού του υλικού.

Ο Προμηθευτής θα εξασφαλίσει και θα διαφυλάξει τη ΔΕΗ από οποιανδήποτε απαίτηση τρίτου που, σύμφωνα με τους νόμους για τις ευρεσιτεχνίες, θα μπορούσε να δημιουργήσει η χρήση ή η διάθεση του υλικού που θα της παραδώσει.

Αν αυτό δεν γίνει σε εύλογο χρόνο, ο Προμηθευτής θα αποσύρει το υλικό, θα επιστρέψει το τίμημα αγοράς και θα αποζημιώσει την Εταιρεία για τις θετικές ζημιές που υπέστη από το λόγο αυτό.

13. Υποκατάσταση - Εκχώρηση

Ο Προμηθευτής δεν μπορεί να υποκατασταθεί από άλλον στην εκτέλεση των υποχρεώσεών του που απορρέουν από αυτή τη Σύμβαση, ούτε να εκχωρήσει σε οποιοδήποτε τρίτο πρόσωπο τα οποιασδήποτε φύσεως δικαιώματά του από αυτήν, χωρίς να έχει για αυτό ειδική γραπτή συναίνεση της Εταιρείας.

14. Ανωτέρα Βία

Περιπτώσεις ανωτέρας βίας θεωρούνται όλα τα περιστατικά που ξεφεύγουν από τον έλεγχο του Προμηθευτή και που θα ήταν αναπότρεπτα όποιες προσπάθειες κι αν έκανε. Περιστατικά ανωτέρας βίας υποπρομηθευτών του Προμηθευτή δεν θεωρούνται περιστατικά ανωτέρας βίας για τον Προμηθευτή.

Ο Προμηθευτής έχει υποχρέωση να γνωστοποιεί με έγγραφό του στην Εταιρεία αμέσως και πάντως, το αργότερο σε δέκα (10) μέρες από την εμφάνισή της, κάθε περίπτωση ανωτέρας βίας που είναι δυνατόν να επηρεάσει αυτή τη Σύμβαση, αλλιώς δεν θα έχει δικαίωμα να την επικαλεσθεί.

15. Παράβαση Σύμβασης - Καταγγελία

Σε κάθε περίπτωση παραβάσεως οποιουδήποτε όρου αυτής της Συμβάσεως, εκτός από τις περιπτώσεις υπαιτιότητας της Εταιρείας ανωτέρας βίας ή την καθυστέρηση της παραδόσεως των υλικών, για την οποία ισχύει η παραπάνω παράγραφος 5, η Εταιρεία έχει το δικαίωμα να την καταγγείλει και ο Προμηθευτής έχει υποχρέωση να αποζημιώσει την Εταιρεία για κάθε θετική ζημία που του προκάλεσε με αυτή την παράβαση με την προϋπόθεση όμως ότι η Εταιρεία θα αποδείξει ότι υπέστη τέτοιες θετικές ζημιές και ότι η συνολική επιβάρυνση δεν θα υπερβαίνει το πενήντα τοις εκατό (50%) της συνολικής αξίας της Συμβάσεως. Η αποζημίωση αυτή είναι ανεξάρτητη και επιπλέον της ποινικής ρήτρας για καθυστερημένη παράδοση του υλικού.

Σε αυτές τις περιπτώσεις η Εταιρεία έχει ακόμη και το δικαίωμα να αξιώσει την εκτέλεση των συμβατικών υποχρεώσεων του Προμηθευτή ή με έγγραφη ανακοίνωσή της σε αυτόν να καταγγείλει τη Σύμβαση χωρίς υποχρέωση να αποζημιώσει τον Προμηθευτή και χωρίς να τηρήσει οποιαδήποτε προθεσμία.

Η καταγγελία αυτής της Σύμβασης από την Εταιρεία επιφέρει και την κατάπτωση της τυχόν Εγγύησης Καλής Εκτέλεσης, αλλά ο Προμηθευτής έχει υποχρέωση να αποκαταστήσει κάθε θετική ζημία της Εταιρείας ανεξάρτητα από την κατάπτωση ή όχι αυτής της εγγυήσεως.

16. Λύση Σύμβασης

Η Εταιρεία, κατά την κρίση της, δικαιούται σε οποιοδήποτε χρόνο κατά τη διάρκεια ισχύος της Σύμβασης, να αιτηθεί τη λύση αυτής ολικά ή μερικά, με την προϋπόθεση ότι θα ειδοποιήσει τον Προμηθευτή, τουλάχιστον ένα (1) μήνα πριν από την ημερομηνία που καθορίζεται στην ειδοποίηση, ως ημερομηνία λύσης της.

Στην περίπτωση αυτή, η Εταιρεία θα καταβάλει στον Προμηθευτή τις δαπάνες στις οποίες ο τελευταίος υποβλήθηκε πράγματι κατά τη διάρκεια της εκτέλεσης της Σύμβασης και μέχρι της ημερομηνίας της λύσης, μετά από αφαίρεση του τιμήματος του αντικειμένου της Σύμβασης που ήδη παρέλαβε και πλήρωσε η Εταιρεία.

Η Σύμβαση μπορεί να λυθεί αιτιολογημένα αζημίως και για τα δύο μέρη, κατόπιν έγγραφης συμφωνίας τους. Στην περίπτωση αυτή εφαρμόζονται τα προβλεπόμενα στην πιο πάνω παράγραφο.

17. Επίλυση διαφορών

Σε περίπτωση διαφωνίας των συμβαλλομένων θα καταβάλλεται προσπάθεια επίλυσεως των διαφορών από εκπροσώπους τους.

Αν αυτή η διαπραγμάτευση, που δεν είναι υποχρεωτική, δεν τελεσφορήσει, η επίλυση των διαφορών θα γίνει αποκλειστικά στα δικαστήρια των Αθηνών και σύμφωνα με την Ελληνική Νομοθεσία.

18. Ισχύς Σύμβασης

Η Σύμβαση τίθεται σε ισχύ από την ημερομηνία που αναγράφεται στην πρώτη σελίδα αυτής, η οποία θεωρείται ως ημερομηνία υπογραφής της, και εφόσον παραληφθεί από την ΔΕΗ με τηλεομοιοτυπία ή ηλεκτρονικά αντίγραφο αυτής υπογεγραμμένο από το νόμιμο ή εξουσιοδοτημένο εκπρόσωπο του Προμηθευτή.

ΟΙ ΣΥΜΒΑΛΛΟΜΕΝΟΙ

ΓΙΑ ΤΟΝ ΠΡΟΜΗΘΕΥΤΗ

ΓΙΑ ΤΗΝ ΕΤΑΙΡΕΙΑ

ΓΡΗΓΟΡΙΟΣ ΤΣΑΛΙΑΝΗΣ
ΔΙΕΥΘΥΝΤΗΣ ΚΛΑΔΟΥ
ΑΗΣ ΑΓΙΟΥ ΔΗΜΗΤΡΙΟΥ



Πρόσκληση: 1200103875

Ημερομηνία: 23-02-2024

Αντικείμενο: ΣΤΟΙΧΕΙΑ ΦΥΣΗΤΗΡΩΝ
AERZENER TYP GM80L/GM25S ΓΙΑ ΤΗΝ ΜΟΝ. V
ΤΟΥ ΑΗΣ ΑΓ. ΔΗΜΗΤΡΙΟΥ

ΥΠΟΔΕΙΓΜΑΤΑ
ΓΙΑ ΣΥΝΑΨΗ ΣΥΜΒΑΣΗΣ ΠΡΟΜΗΘΕΙΑΣ

ΤΕΥΧΟΣ 3 ΑΠΟ 3

Περιεχόμενα

ΔΗΛΩΣΗ ΝΟΜΙΜΟΠΟΙΗΣΗΣ ΠΡΟΣΦΕΡΟΝΤΟΣ	3
ΕΓΓΥΗΤΙΚΗ ΕΠΙΣΤΟΛΗ ΚΑΛΗΣ ΕΚΤΕΛΕΣΗΣ	6
ΔΗΛΩΣΗ ΣΥΝΥΠΕΥΘΥΝΟΤΗΤΑΣ	8

ΔΗΛΩΣΗ ΝΟΜΙΜΟΠΟΙΗΣΗΣ ΠΡΟΣΦΕΡΟΝΤΟΣ¹

Ο υπογράφων ως εκπρόσωπος του προσφέροντος²..... δηλώνω ότι:

1. Ο προσφέρων είναι εγγεγραμμένος στο Γενικό Εμπορικό Μητρώο (Γ.Ε.ΜΗ.) με αριθ. μερίδας και τηρεί όλες τις υποχρεώσεις δημοσιότητας σύμφωνα με την κείμενη νομοθεσία και ειδικότερα το ν. 3419/2005.
2.³..... του προσφέροντος νομικού προσώπου είναι:
.....
.....
.....
3. Νόμιμος εκπρόσωπος του προσφέροντος νομικού προσώπου είναι
4. Το προσφέρον νομικό πρόσωπο νομίμως:
 - 4.1 αποφάσισε να συμμετάσχει στη Διαδικασία επιλογής
 - 4.2 όρισε τον/τους να υπογράψουν την προσφορά
 - 4.3 όρισε τον/τους να παρίστανται ως εκπρόσωποί του κατά την αποσφράγιση των προσφορών, σύμφωνα με τα προβλεπόμενα στη Πρόσκληση.
5. Έλαβε πλήρη γνώση της Πρόσκλησης με στοιχεία καθώς και του συνημμένου σε αυτή σχεδίου σύμβασης τους όρους της οποίας αποδέχεται ρητά και ανεπιφύλακτα.
6. Η Προσφορά του θα παραμείνει σε ισχύ για δύο (2) μήνες.
7. Ο Προσφέρων μέχρι την ημέρα υποβολής της προσφοράς του δεν εμπίπτει σε κανέναν από τους λόγους αποκλεισμού συμμετοχής του στην παρούσα διαδικασία, που αναφέρονται αναλυτικά στην παρ. 2 του άρθρου 5 του ΚΕΠΥ, και συνοπτικά έχουν ως εξής:
 - 7.1 Είναι φορολογικά και ασφαλιστικά ενήμερος.
 - 7.2 Δεν έχει καταδικαστεί με οριστική απόφαση για παράβαση του περιβαλλοντικού, κοινωνικού και εργατικού δικαίου.
 - 7.3 Δεν έχει υποβάλει σοβαρές ψευδείς δηλώσεις, δεν έχει επιδείξει σοβαρή ή επαναλαμβανόμενη πλημμέλεια κατά την εκτέλεση ουσιώδους απαίτησης στο πλαίσιο προηγούμενης σύμβασης με αντικείμενο σχετικό με το σε διαδικασία επιλογής, που είχε ως αποτέλεσμα την πρόωρη καταγγελία της προηγούμενης σύμβασης, αποζημιώσεις ή άλλες παρόμοιες κυρώσεις.
 - 7.4 Δεν τελεί σε πτώχευση ούτε σε διαδικασία κήρυξης πτώχευσης, δεν τελεί σε κοινή εκκαθάριση ούτε υπό διαδικασία έκδοσης απόφασης κοινής εκκαθάρισης.

- 7.5 Δεν έχει καταδικαστεί με οριστική απόφαση για σοβαρό επαγγελματικό παράπτωμα ή κάποιο από τα αδικήματα της διαφθοράς-δωροδοκίας, της συμμετοχής σε εγκληματική οργάνωση, της διάπραξης τρομοκρατικών εγκλημάτων, της παιδικής εργασίας, της νομιμοποίησης εσόδων από παράνομες δραστηριότητες και της απάτης σύμφωνα με την ισχύουσα νομοθεσία.
- 7.6 Δεν έχει συνάψει συμφωνίες για στρέβλωση του ανταγωνισμού.
- 7.7 Δεν έχει επηρεάσει με αθέμιτο τρόπο τη λήψη αποφάσεων, δεν έχει αποκτήσει εμπιστευτικές πληροφορίες, ή δεν έχει παράσχει παραπλανητικές πληροφορίες που σχετίζονται ουσιωδώς με τη διαδικασία επιλογής της σύμβασης.
- 7.8 Δεν έχει υποπέσει σε παραβάσεις της εργατικής νομοθεσίας που επιφέρουν επιβολή σε βάρος του προστίμων και συνιστούν λόγο αποκλεισμού σύμφωνα με την κείμενη νομοθεσία. Μέχρι να καταστεί εφικτή η έκδοση του σχετικού πιστοποιητικού από το ΣΕΠΕ, αυτό αντικαθίσταται από δήλωση του Ενδιαφερόμενου, χωρίς να απαιτείται επίσημη δήλωση του ΣΕΠΕ σχετικά με την έκδοσή του.
Δεν του έχει επιβληθεί η κύρωση του αποκλεισμού συμμετοχής σε εν εξελίξει και μελλοντικές διαδικασίες σύναψης συμβάσεων, σύμφωνα τις διατάξεις της κείμενης νομοθεσίας.
8. Δεν συντρέχει κατάσταση σύγκρουσης συμφερόντων σύμφωνα με τα προβλεπόμενα στην παρ. 2 του άρθρου 5 του ΚΕΠΥ.
9. Ο Προσφέρων δεσμεύεται, εφόσον ζητηθεί από την αρμόδια Διεύθυνση της ΔΕΗ, να προσκομίσει εντός ευλόγου προθεσμίας⁷ από τη γνωστοποίηση του αιτήματος, τα αντίστοιχα αποδεικτικά - δικαιολογητικά των πιο πάνω δηλωθέντων.
10. Σε περίπτωση οψιγενούς μεταβολής οποιουδήποτε στοιχείου της προσφοράς μας, αναφορικά με τις προϋποθέσεις για τη μη συνδρομή λόγων αποκλεισμού, κατά τη διάρκεια ισχύος αυτής ή/και της τυχόν σύμβασης που θα συναφθεί, δεσμευόμαστε να γνωστοποιήσουμε στη ΔΕΗ αμελλητί την υπόψη μεταβολή.

Ημερομηνία⁴:.....

Ο Δηλών

(Ονοματεπώνυμο - ιδιότητα- υπογραφή)

ΟΔΗΓΙΕΣ

- ¹ Όταν ο Προσφέρων είναι φυσικό πρόσωπο η παρούσα Δήλωση θα πρέπει, με κατάλληλη διαμόρφωση, να καλύπτει τις παρακάτω παραγράφους 1, 5, και, εάν δεν παρίσταται αυτοπροσώπως στην αποσφράγιση, την παράγραφο 4.3 εφόσον το επιθυμεί
- ² Αναγράφεται από τον Προσφέροντα επωνυμία του προσφέροντος ενδιαφερόμενου
- ³ Αναγράφεται κατά περίπτωση νομικής μορφής του προσφέροντος «μέλη του Διοικητικού Συμβουλίου» ή «διαχειριστές»
- ⁴ Υπογράφεται έως δέκα (10) ημέρες πριν την ημερομηνία υποβολής της

ΕΓΓΥΗΤΙΚΗ ΕΠΙΣΤΟΛΗ ΚΑΛΗΣ ΕΚΤΕΛΕΣΗΣ

Ημερομηνία:

Προς τη

ΔΗΜΟΣΙΑ ΕΠΙΧΕΙΡΗΣΗ ΗΛΕΚΤΡΙΣΜΟΥ Α.Ε.

Χαλκοκονδύλη 30, 104 32 ΑΘΗΝΑ

Σας γνωρίζουμε ότι εγγυόμαστε ανέκκλητα και ανεπιφύλακτα έναντί σας υπέρ του Αντισυμβαλλομένου σας:

.....¹.....

παραιτούμενοι ρητά ανέκκλητα και ανεπιφύλακτα από την ένσταση της διζήσεως και διαιρέσεως, καθώς και από τις μη προσωποπαγείς ενστάσεις του πρωτοφειλέτη ευθυνόμενοι σε ολόκληρο και ως αυτοφειλέτες και μέχρι του ποσού των²....., για την ακριβή, πιστή και εμπρόθεσμη εκπλήρωση όλων των υποχρεώσεων του Αντισυμβαλλόμενου της υπ' αριθ. Σύμβασης και των τυχόν συμπληρωμάτων της και σε απόλυτη συμμόρφωση προς τους όρους της. Αντίγραφο αυτής μας παραδόθηκε, βεβαιώνεται δε με την παρούσα η λήψη του.

Το αντικείμενο της Σύμβασης είναι με συμβατικό προϋπολογισμό

Σε κάθε περίπτωση κατά την οποία, σύμφωνα με την εγγύηση, θα κρίνατε ότι ο παραπάνω Αντισυμβαλλόμενος παρέβη οποιαδήποτε υποχρέωσή του από εκείνες τις οποίες ανέλαβε με τη παραπάνω Σύμβαση, αναλαμβάνουμε την υποχρέωση με την παρούσα να σας καταβάλουμε αμελλητί και σε κάθε περίπτωση εντός πέντε (5) ημερών από την έγγραφη ειδοποίησή σας, χωρίς καμιά από μέρους μας αντίρρηση, αμφισβήτηση ή ένσταση και χωρίς να ερευνηθεί το βάσιμο ή μη της απαίτησής σας, το ποσό της εγγύησης στο σύνολό του ή μέρος του, σύμφωνα με τις οδηγίες σας και αμέσως μετά το σχετικό αίτημά σας, χωρίς να απαιτείται για την παραπάνω πληρωμή οποιαδήποτε εξουσιοδότηση, ενέργεια ή συγκατάθεση του Αντισυμβαλλόμενου και χωρίς να ληφθεί υπόψη οποιαδήποτε τυχόν σχετική αντίρρησή του, ένσταση, επιφύλαξη ή προσφυγή του στα Δικαστήρια ή τη Διαιτησία, με αίτημα τη μη κατάπτωση της παρούσας ή τη θέση της υπό δικαστική μεσεγγύηση.

Τέλος, σας δηλώνουμε ότι η εγγύησή μας θα εξακολουθεί να ισχύει μέχρι την εκπλήρωση από τον αντισυμβαλλόμενο όλων των υποχρεώσεων, τις οποίες έχει αναλάβει με την αντίστοιχη Σύμβαση και τα τυχόν συμπληρώματά της, αλλά όχι αργότερα από³..... μήνες από την ημερομηνία θέσης σε ισχύ της Σύμβασης. Η ισχύς της παρούσας εγγυητικής θα παραταθεί πέραν της προαναφερθείσας προθεσμίας χωρίς καμιά αντίρρηση εκ μέρους μας, μετά από γραπτή απαίτησή σας που θα υποβληθεί πριν από την ημερομηνία λήξης ισχύος της παρούσας εγγυητικής.

Με τη λήξη της περιόδου εγγύησης ή της παράτασης που ζητήθηκε από τη ΔΕΗ, η παρούσα εγγυητική θα επιστραφεί σε εμάς μαζί με έγγραφη δήλωσή σας, η οποία θα μας απαλλάσσει από την εγγυοδοσία μας.

ΟΔΗΓΙΕΣ

¹ Ανάλογα με τη μορφή του Προσφέροντα αναγράφεται από τον εκδότη της εγγυητικής επιστολής μια από τις παρακάτω επιλογές:

- Σε περίπτωση φυσικού προσώπου: (ονοματεπώνυμο, πατρώνυμο), (ΑΦΜ), (δ/νση) ή
- Σε περίπτωση νομικού προσώπου: (επωνυμία), (ΑΦΜ), (δ/νση έδρας) ή
- Σε περίπτωση Σύμπραξης/Ενωσης: των φυσικών ή νομικών προσώπων

α) (επωνυμία), (ΑΦΜ), (δ/νση κατοικίας ή έδρας)

β) (επωνυμία), (ΑΦΜ), (δ/νση κατοικίας ή έδρας)

..... Κ.Ο.Κ.

που ενεργούν εν προκειμένω ως Σύμπραξη/Ενωση και ευθύνονται εις ολόκληρον το κάθε μέλος έναντι της ΔΕΗ

² Αναγράφεται σε ευρώ το ποσό ολογράφως και αριθμητικώς

³ Συμπληρώνεται από την Διεύθυνση που διενεργεί τη διαδικασία ο κατάλληλος αριθμός μηνών συνεκτιμώντας το χρονοδιάγραμμα ολοκλήρωσης της σύμβασης πλέον ενός περιθωρίου από τυχόν καθυστερήσεις (π.χ. σε έργο με χρονικό ορίζοντα οριστικής παραλαβής τους δεκαοκτώ (18) μήνες μπορεί η μέγιστη ισχύς της εγγυητικής να ορίζεται σε είκοσι δύο (22) μήνες)

ΔΗΛΩΣΗ ΣΥΝΥΠΕΥΘΥΝΟΤΗΤΑΣ

Σε περίπτωση Σύμπραξης / Ένωσης φυσικών ή και νομικών προσώπων
(καλύπτει την παράγραφο 5 του τεύχους Πρόσκληση υποβολής προσφοράς σε
διαδικασία επιλογής)

Τα υπογράφοντα μέλη¹..... για².....

1.

2.

3.

δηλώνουμε ότι στο πλαίσιο της υποβολής της Προσφοράς μας στην πιο πάνω διαδικασία επιλογής, και σε περίπτωση διαδικασίας Επιλογής της σύμβασης σε εμάς, θα είμαστε πλήρως υπεύθυνοι απέναντι στη ΔΕΗ, από κοινού, αδιαίρετα και σε ολόκληρο κατά την εκτέλεση των υποχρεώσεών μας που απορρέουν από την Προσφορά μας και από τη σύμβαση.

Ημερομηνία³:.....

Οι Δηλούντες

(Ονοματεπώνυμο - ιδιότητα- υπογραφή)

ΟΔΗΓΙΕΣ

¹ Αναγράφεται ανάλογα με τη μορφή του προσφέροντος π.χ. «της σύμπραξης» ή «της ένωσης» ή «της κοινοπραξίας»

² Αναγράφεται το αντικείμενο της διαδικασίας Επιλογής

³ Υπογράφεται έως δέκα (10) ημέρες πριν την ημερομηνία υποβολής της